

Badevandsprofil

Badevandsprofil for "Strand 1", Rødby

Ansvarlig myndighed:

Lolland Kommune

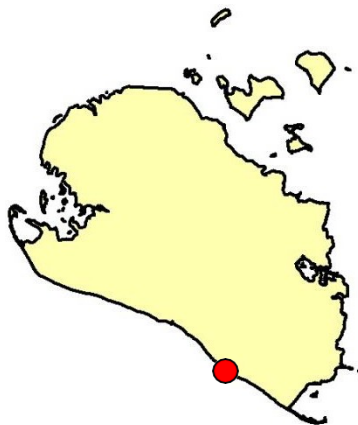
Jernbanegade 7

4930 Maribo

[Lolland Kommune](https://www.lollandkommune.dk)

Email: lolland@lolland.dk

Tlf.: 54 67 67 67



Hvis der observeres uregelmæssigheder eller uheld på stranden (olieudslip, kemikalieudslip og lignende) kontaktes Lolland Kommune på tlf.: 54 67 67 67. Ved nødstilfælde uden for kommunens åbningstider kontaktes beredskabet på tlf.: 114.

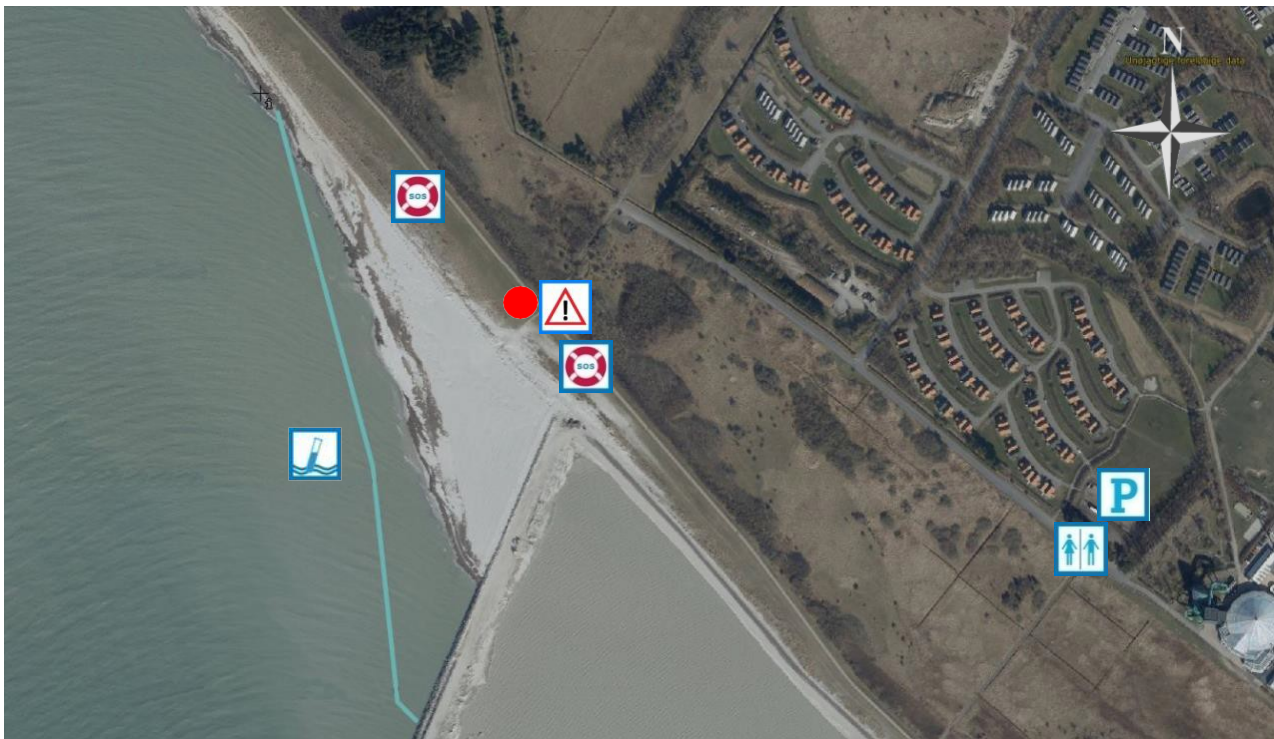
Oplysninger om stranden:







Medlemsstat	Danmark
Myndighed	Lolland Kommune
DKBW nummer	1902
Hydrologisk Reference	M (marint)

Strandens placering:

EUREF89	
UtmX:	649019
UtmY:	6060094
UTMZone	32

Oversigtskort



	Her står du		Varsling ved forringet badevandskvalitet ¹		Kontrolpunkt
	Parkeringsmuligheder		Toiletfaciliteter		Redningskrans

Stranden er 500 meter lang og markeret med en blå streg

¹Varsling er ikke permanent, og der vil kun blive opsat et skilt med varsling om risiko for forringet badevandskvalitet, hvis der opstår en situation, hvor badevandskvaliteten er forringet. Risikoen for at dette sker, er vurderet i badevandsprofilen.

Klassifikation

For at du kan have en god og tryk oplevelse ved stranden, udtager Lolland Kommune rutinemæssigt kontrolprøver af badevandet i løbet af badevandssæsonen. Prøverne analyseres for to såkaldte indikatorbakterier; *E.coli* og enterokokker. Begge bakterier findes i tarmen på varmblodede dyr og mennesker, hvorfor tilstedeværelsen af indikatorbakterierne betyder, at der er sket en fækal forurening af badevandet. Koncentrationen af de to indikatorbakterier målt i kontrolprøverne, danner grundlag for beregningen af en klassifikation af badevandet. Denne klassifikation er et udtryk for kvaliteten af badevandet for den enkelte strand.

Følgende klassifikationer er mulige: Udmærket kvalitet, God kvalitet, Tilfredsstillende kvalitet og Ringe kvalitet. Udmærket kvalitet er den bedst mulige kvalitet, hvor koncentrationen af fækale bakterier i badevandet er meget lav, mens Ringe kvalitet er badevande, hvor koncentrationen af fækale bakterier i perioder er så høj, at der kan være en sundhedsmæssig risiko ved at bade i vandet.

Badevandet ved Strand 1 er for 2023 klassificeret: **Udmærket**



Klassifikationen er beregnet på basis af kontrolprøver udtaget jævnligt i badevandssæsonen 2021 og 2022. Stranden er nyudpeget i 2021, hvorfor der ikke findes badevandsdata fra tidligere sæsoner. Strandens klassifikation revideres hvert år inden badevandssæsonens start.

Strandens fysiske forhold

Stranden udgøres af fint sand med småsten spredt jævnt over stranden. Havbunden ud for stranden udgøres også af fint sand. Stranden er 500 meter lang og op til 100 meter bred (se afgrænsningen på oversigtskortet).

Strandens geografiske forhold

Stranden ligger ud til Femern Bælt øst for Rødbyhavn. Ned mod stranden udgøres baglandet af det smukke klitlandskab, der karakteriserer Lollands Sydkyst. Der kan køres til stranden via Sandholmvej, hvor der er parkeringsmuligheder ved siden af Lalandia. Her findes også toiletfaciliteter.

Hydrologiske forhold

Vandet i Femern Bælt er klassificeret som brakvand. Strømretningen ved stranden er skiftende, og der er ikke en dominerende strømretning ved stranden. Vanddybden stiger roligt ud fra kysten og vanddybden under 2 meter omkring 100 meter ud fra kysten. De angivne dybdeforhold er vejledende og skal tages med forbehold.



Kilder til fækal forurening

Fækalier fra mennesker og dyr i badevandet udgør en sundhedsrisiko. Lolland Kommune har undersøgt området omkring stranden for fækale kilder, og har ikke kendskab til kilder, der kan påvirke badevandskvaliteten ved stranden.

Badende ved stranden bør være opmærksomme på, at pludselige forureninger af badevandet kan opstå i forbindelse med uheld fra f.eks. fra lystbåde, gylletanke eller kloakledninger. Hvis Lolland Kommune modtager oplysninger om en forurening, der kan påvirke badevandet eller skade de badendes sundhed, vil kommunen varsle om dette på skiltet ved stranden (se placering på oversigtskortet) og på kommunens hjemmeside: www.lolland.dk.

Risiko for cyanobakterier (blågrønne alger) og fytoplankton

Der er risiko for opblomstring af blågrønne alger og fytoplankton ved stranden, men risikoen er lav.

Opblomstring af blågrønne alger og fytoplankton forekommer særligt i forbindelse med længerevarende perioder med varmt og næringsrigt vand. Opblomstringen er oftest meget pludselig og ses tydeligst som en misfarvning af vandet.

Alger kan producere giftige stoffer som kan give anledning til hovedpine, hudirritationer, feber, kvalme og diarré, hvis man kommer i kontakt med giftstofferne ved f.eks. at bade i eller sluge vand med indhold af alger. Mennesker, der i forvejen er svækkede, og børn er særligt udsatte. Dyr kan i værste fald dø, hvis de drikker af algeholdigt vand. Alger er ofte årsag til skumdannelser i vandkanten og misfarvning af vandet. Alger kan have forskellige farver. I Danmark giver fytoplankton normalt ikke anledning til sygdom ved badning.

Følgende baderåd bør altid følges:

- Se efter om der er information, der fraråder badning.
- Lad være med at bade, hvis vandet er uklart. Du skal kunne se dine fødder, når du står i vand til knæene.
- Lad ikke børn lege i nærheden af alger, der er opskyllet på stranden.
- Hold børn og dyr væk fra skumdannelser på stranden.
- Bad ikke ved kraftigt skum i vandet, det kan være algeopblomstringer.

Hvis du har badet i vand, hvor du har mistanke om opblomstring af alger, skylles straks med rent vand.

Hvis Lolland Kommune modtager oplysninger om opblomstring af sundhedsskadelige alger, vil kommunen varsle om dette på skiltet ved stranden (se oversigtskort) [og på kommunens hjemmeside](#) (lolland.dk).



Risiko for makroalger

Der er risiko for opskylning af tang (makroalger) i vandkanten ved stranden.

Det frarådes at bade i nærheden af store mængder tang, da samlinger af planter kan fremme vækst og forlænge overlevelse af bakterier. Lad ikke børnene lege i nærheden af det opskyllede tang. Dette skyldes bl.a., at der kan dannes giftstoffer i rådne tang og at tangen kan indeholde sygdomsfremkaldende bakterier.

Kortvarige forureninger

Ved en kortvarig forurening forstås en forurening med fækale bakterier, der kommer fra en kendt kilde og som normalt ikke forventes at påvirke badevandskvaliteten i mere end 72 timer.

Lolland Kommune har ikke kendskab til kilder til kortvarige forureninger, som kan påvirke vandkvaliteten ved stranden.



Anden forurening

Glasskår og affald kan forekomme ved stranden. Badegæster opfordres til ikke at smide affald på stranden. Der er placeret skraldespande langs med Skansestien.

Risikoen for kemiske forureninger (eksempelvis olieudslip) er meget lav. Hvis Lolland Kommune modtager oplysninger om en forurening, der kan påvirke badevandet eller skade de badendes sundhed, vil kommunen varsle om dette på skiltet ved stranden (se placering på oversigtskortet) og på kommunens hjemmeside: www.lolland.dk.

I forbindelse med etableringen af Femern Bælt-tunnelen kan der i perioder ske ophvirvling af sediment, hvilket kan forårsage reduceret sigtbarhed ved stranden. Forud for opstart af projektet, er der foretaget en VVM-redegørelse, hvor risikoen for forurening med tungmetaller og miljøskadelige stoffer i sedimentet er vurderet. Konklusionen på undersøgelserne er, at der ikke er risiko for påvirkning af vandkvaliteten fra gravearbejdet, og dermed ikke en sundhedsmæssig risiko ved badning selvom sigtbarheden i perioder kan være reduceret pga. ophvirvling af sand.

Badegæster opfordres til at kontakte Lolland Kommunes Natur- og Miljøteam på tlf.: 54 67 67 67, hvis der konstateres forurening eller andet som kan give anledning til problemer på stranden.

Revision

Badevandsprofilen er udarbejdet i marts måned 2021. Badevandets klassifikation revideres hvert år i maj måned og badevandsprofilen opdateres efter behov.

